

TTK 53 E / TTK 72 E

RU

**РУКОВОДСТВО ПО
ЭКСПЛУАТАЦИИ
ОСУШИТЕЛЬ ВОЗДУХА**



TROTEC

Оглавление

Указания к руководству по эксплуатации 1

Безопасность..... 2

Информация об устройстве 3

Транспортировка и хранение..... 4

Монтаж и установка..... 5

Обслуживание 6

Неисправности и неполадки 10


Техобслуживание 11


Техническое приложение 15


Утилизация..... 18

Указания к руководству по эксплуатации


Символы


 **Предупреждение об электрическом напряжении**
 Этот символ указывает на то, что за счет электрического напряжения существуют опасности для жизни и здоровья людей.

 **Осторожно**
 Сигнальное слово обозначает опасность со средней степенью риска, которая, если не предотвратить ее, может привести к смерти или тяжелой травме.

 **Внимание**
 Сигнальное слово обозначает опасность со средней степенью риска, которая, если не предотвратить ее, может привести к незначительной или умеренной травме.

Уведомление
 Сигнальное слово указывает на важную информацию (например, на материальный ущерб), но не на опасности.

 **Информация**
 Указания с этим символом помогут Вам быстро и надежно выполнять соответствующие работы.

 **Соблюдать руководство**
 Указания с этим символом указывают Вам на то, что необходимо соблюдать руководство по эксплуатации.

Актуальную версию руководства по эксплуатации Вы найдете на сайте:



ТТК 53 E



<http://download.trotec.com/?sku=1120000043&id=1>

ТТК 72 E



<http://download.trotec.com/?sku=1120000073&id=1>

Правовое указание

Данная документация заменяет все предыдущие версии. Без письменного разрешения Trotec GmbH & Co. KG запрещается в какой-либо форме воспроизводить или с использованием электронных систем обрабатывать, размножать или распространять части данной документации. Оставляем за собой право на технические изменения. Оставляем за собой все права. Названия товаров используются без гарантии свободной применимости и, в основном, соблюдения написания производителей. Все названия товаров зарегистрированы. Мы оставляем за собой право на конструктивные изменения в интересах постоянного совершенствования продукта, а также на изменения формы и цвета. Объем поставки может отличаться от иллюстраций продуктов. Настоящая документация была составлена с необходимой тщательностью. Trotec GmbH & Co. KG не берет на себя никакой ответственности за возможные ошибки и упущения.

© Trotec GmbH & Co. KG

Гарантия и ответственность

Устройство соответствует основным требованиям положений ЕС, предъявляемым к безопасности и охране здоровья, и было неоднократно проверено на заводе-изготовителе на безупречное функционирование.

Если все же возникнут неисправности, которые невозможно устранить с помощью мер в главе "Неисправности и неполадки", то обратитесь к Вашему дилеру или партнеру по договору.

В случае использования гарантии указать номер устройства (см. заднюю сторону устройства).

При несоблюдении предписаний производителя, законодательных требований или в случае самовольных изменений, производимых с устройствами, производитель не несет ответственности за возникший в результате этого ущерб. Изменения устройства или не авторизованная замена отдельных деталей могут существенно ухудшить электрическую безопасность данного продукта и ведут к потере гарантии. Исключается любая ответственность за нанесение травм и причинение материального ущерба, вызванные тем, что устройство использовалось вопреки указаниям, приведенным в данном руководстве по эксплуатации. Мы оставляем за собой право без предварительного уведомления вносить технические изменения, касающиеся дизайна и исполнения, возникающие в результате постоянного дальнейшего развития и усовершенствования продукта.

Мы не несем ответственности за ущерб, причиненный в результате использования не по назначению. В этом случае теряют силу также и гарантийные обязательства.

Безопасность

Внимательно прочитайте данное руководство перед вводом в эксплуатацию / использованием и всегда храните его в непосредственной близости от места установки устройства или на самом устройстве!

- Не эксплуатируйте устройство во взрывоопасных помещениях.
- Не эксплуатируйте устройство в агрессивной атмосфере.
- Устанавливайте устройство вертикально и стабильно.
- После влажной очистки дайте устройству высохнуть. Не эксплуатируйте его в мокром состоянии.
- Не используйте устройство, если у Вас влажные или мокрые руки.
- Не подвергайте устройство прямому воздействию струй воды.
- Никогда не вставляйте посторонние предметы или конечности в устройство.
- Не закрывайте и не транспортируйте устройство во время работы.

- Не садитесь на устройство.
- Устройство – не игрушка. Не подпускайте к нему детей и зверей. Используйте устройство только под присмотром.
- Перед каждым использованием устройства проверьте его принадлежности и подключаемые компоненты на возможное наличие повреждений. Не используйте неисправные устройства или части устройства.
- Убедитесь в том, что все расположенные снаружи устройства электрические кабели защищены от повреждений (например, животными). Ни в коем случае не используйте устройство с поврежденным электрокабелем или разъемом для подключения к сети!
- Электропитание должно соответствовать данным в главе "Технические характеристики".
- Вставьте вилку сетевого кабеля в сетевую розетку с надлежащим предохранителем.
- Выбирайте удлинители сетевого кабеля с учетом мощности устройства, длины кабеля и цели применения. Полностью разматывайте удлинительный кабель. Избегайте электрической перегрузки.
- Перед проведением работ по техобслуживанию, техходу или ремонту устройства выньте сетевой кабель из розетки, взявшись за вилку.
- Отключайте устройство и вынимайте сетевой кабель из розетки, если Вы не используете устройство.
- Ни в коем случае не используйте устройство, если Вы обнаружите повреждения вилки и сетевого кабеля. Поврежденные сетевые кабели представляют собой серьезную опасность для здоровья.
- Соблюдайте условия хранения и эксплуатации (см. главу "Технические характеристики").
- Убедитесь в том, что места впуска и выпуска воздуха не закрыты.
- Обеспечьте, чтобы на стороне всасывания никогда не было загрязнений и посторонних предметов.
- Транспортируйте устройство только в вертикальном положении и с опорожненной емкостью для конденсата или опорожненным шлангом для слива конденсата.
- Перед хранением или транспортировкой слейте собравшийся конденсат. Не пейте его. Существует опасность для здоровья!

Использование по назначению

Используйте устройство только для сушки воздуха в помещении и удаления из него влаги с соблюдением технических характеристик.

Устройство можно дополнительно использовать также в качестве сушилки белья в помещении для поддержки процесса сушки мокрого белья.

К использованию по назначению относятся:

- удаление влаги и сушка:
 - гостиных, спален, душевых и подвалов
 - прачечных, летних домиков, жилых автоприцепов, катеров
- постоянное поддержание сухого воздуха в:
 - складах, архивах, лабораториях, гаражах
 - ванных комнатах, душевых помещениях, раздевалках и т.д.

Использование не по назначению

- Не устанавливайте устройство на мокрое или залитое водой основание.
- Не кладите на устройство предметы, например, одежду.
- Не эксплуатируйте устройство на открытом воздухе.
- Самовольные конструкционные изменения, пристройки или переоборудование устройства запрещены.
- Другая эксплуатация или другое управление, нежели описанные в данном руководстве, не допускаются. При несоблюдении этих условий теряет силу любая ответственность и право на предоставление гарантии.

Квалификация персонала

Лица, использующие данное устройство, должны:

- осознавать опасности, возникающие при работах с электрооборудованием во влажном окружении;
- прочитать и понять руководство по эксплуатации, в особенности, главу Безопасность.

Работы по техобслуживанию, для которых необходимо открывать корпус, разрешается проводить только специализированной фирме по холодильному и климатическому оборудованию или компании Trotec.

Остаточные опасности



Предупреждение об электрическом напряжении

Работы с электрическими компонентами разрешается проводить только авторизованной специализированной фирме!



Предупреждение об электрическом напряжении

Перед проведением любых работ с устройством вынимайте вилку сетевого кабеля из сетевой розетки!

Выньте сетевой кабель из сетевой розетки, взявшись за вилку.



Осторожно

От данного устройства могут исходить опасности, если оно используется не проинструктированными лицами, ненадлежащим образом или не по назначению! Обращайте внимание на квалификацию персонала!



Осторожно

Устройство – не игрушка и не должно попадать в детские руки.



Осторожно

Не оставляйте упаковочный материал без присмотра. Он может стать опасной игрушкой для детей.

Уведомление

Не эксплуатируйте устройство без вставленного воздушного фильтра!

Без воздушного фильтра внутреннее пространство устройства сильно загрязняется, что может привести к уменьшению мощности и повреждению устройства.

Поведение в экстренном случае

1. В экстренном случае отсоедините устройство от электросети: Отключайте устройство и вынимайте соединительный кабель из сетевой розетки, взявшись за вилку.
2. Не подключайте неисправное устройство к электросети.

Информация об устройстве

Описание устройства

С помощью принципа конденсации устройство обеспечивает автоматическое удаление влаги из воздуха в помещении.

Вентилятор всасывает влажный воздух помещения на впуске воздуха через воздушный фильтр, испаритель и расположенный за ним конденсатор. В холодном испарителе воздух помещения охлаждается до температуры ниже точки росы. Содержащийся в воздухе водяной пар в виде конденсата или росы осаждается на пластины испарителя. Осушенный и охлажденный воздух слегка подогревается в конденсаторе и вновь выпускается. Приготовленный таким образом сухой воздух смешивается с воздухом в помещении. В результате постоянной циркуляции воздуха помещения через устройство уменьшается влажность воздуха в помещении, где оно установлено.

В зависимости от температуры воздуха и относительной влажности воздуха конденсирующая вода постоянно или во время периодических фаз оттаивания капает через интегрированный сливной патрубок в расположенную под ним емкость для конденсата. В ней для измерения уровня имеется поплавок.

Для управления и контроля функционирования устройство имеет панель управления.

Как только в емкости для конденсата достигается максимальный уровень или если емкость для конденсата неправильно вставлена, на панели управления загорается контрольная лампочка емкости для конденсата (см. главу "Элементы управления"). Устройство отключается.

Контрольная лампочка емкости для конденсата гаснет только после вставки опорожненной емкости для конденсата.

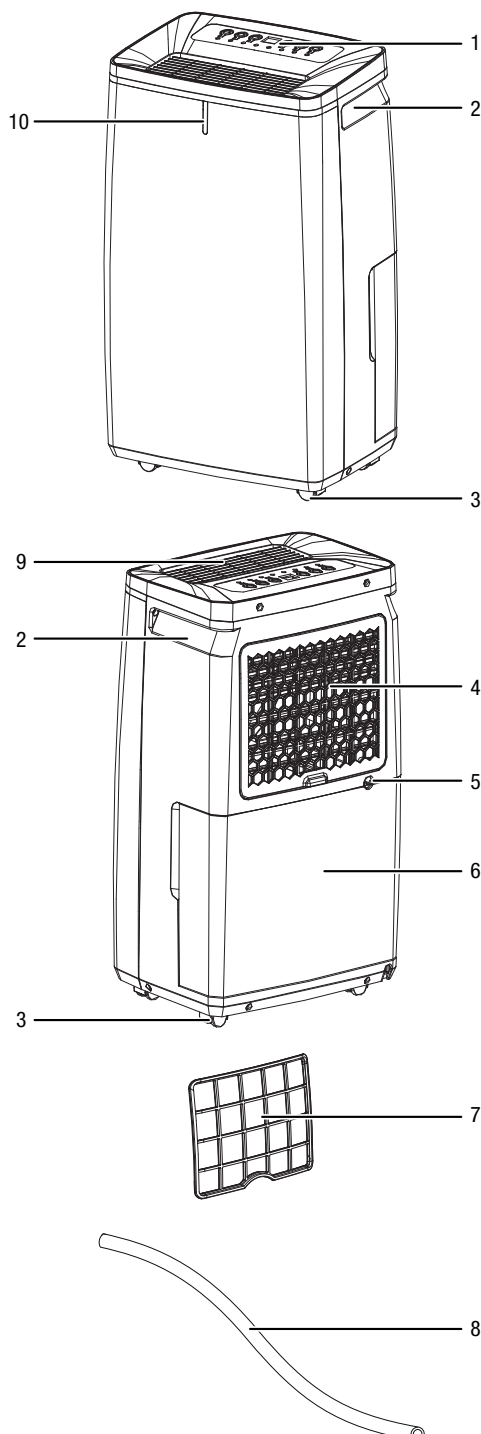
Опционально конденсат можно слить с помощью шланга через патрубок.

Устройство обеспечивает снижение относительной влажности воздуха примерно до 30 %.

Устройство можно использовать в качестве дополнительного вспомогательного средства для сушки постиранной или мокрой одежды в жилых или рабочих помещениях.

Вследствие возникающего при эксплуатации теплоизлучения температура в помещении может немного повыситься.

Иллюстрация устройства



№	Название
1	Панель управления
2	Ручка для транспортировки
3	Транспортировочные колеса
4	Место впуска воздуха с воздушным фильтром
5	Патрубок шланга для слива конденсата
6	Емкость для конденсата
7	Воздушный фильтр
8	Шланг для слива конденсата
9	Выпуск воздуха
10	Цветной светодиодный индикатор актуальной влажности воздуха в помещении

Транспортировка и хранение

Транспортировка

Перед каждой транспортировкой соблюдайте следующие указания:

- Выключите устройство.
- Выньте сетевой кабель из сетевой розетки, взявшись за вилку.
- Слейте оставшийся конденсат из устройства и шланга для слива конденсата (см. главу "Техобслуживание").
- Для облегчения транспортировки устройство имеет транспортировочные колеса.
- Не используйте сетевой кабель для перемещения устройства.
- Передвигайте устройство только по ровной и сухой поверхности.

После каждой транспортировки соблюдайте следующие указания:

- После транспортировки установите устройство вертикально.
- Оставьте устройство постоять на 12 - 24 часа, чтобы в компрессоре смог собраться конденсат. Вновь включайте устройство только через 12 - 24 часа! В противном случае может быть поврежден компрессор и устройство не сможет больше функционировать. В этом случае теряет силу гарантийное обязательство.

Хранение

Перед каждым хранением соблюдайте следующие указания:

- Слейте оставшийся конденсат из устройства и шланга для слива конденсата (см. главу "Техобслуживание").
- Перед хранением опорожняйте и очистите емкость для конденсата.

При неиспользовании устройства соблюдайте следующие условия хранения:

- в сухом месте, защищенном от мороза и жары
- в вертикальном положении в защищенном от пыли и прямых солнечных лучей месте
- при необходимости в защищающем от попадания пыли чехле
- не ставить на устройство другие устройства или посторонние предметы, чтобы не допустить повреждений устройства

Монтаж и установка

Объем поставки

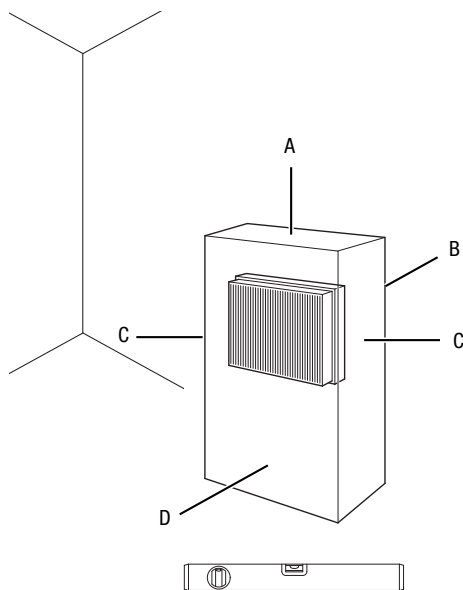
- Устройство
- Шланг для слива конденсата, длина: 0,3 м, диаметр: 10 мм
- Воздушный фильтр
- Руководство

Распаковка устройства

1. Откройте коробку и выньте устройство.
2. Полностью удалите упаковку с устройства.
3. Полностью отмотайте сетевой кабель. Проследите за тем, чтобы сетевой кабель не был поврежденным, и не повредите его при разматывании.

Ввод в эксплуатацию

При установке устройства соблюдайте минимальные расстояния к стенам и предметам в соответствии с главой "Технические характеристики".



- Перед повторным вводом устройства в эксплуатацию проверьте состояние сетевого кабеля. В случае сомнений в его безупречном состоянии позвоните в сервисную службу.

- Устанавливайте устройство вертикально и стабильно.
- Избегайте мест спотыкания при прокладке сетевого кабеля или других электрических кабелей, в особенности при установке устройства в середине помещения. Используйте кабельные переемы.
- Убедитесь в том, что удлинители кабеля полностью размотаны и отмотаны.
- Устанавливайте устройство на достаточном расстоянии от источников тепла.
- Следите за тем, чтобы занавеси или другие предметы не препятствовали потоку воздуха.
- При установке устройства, особенно во влажных помещениях, пользователь должен предохранить устройство с помощью соответствующего предписаниям приспособления защитного отключения.

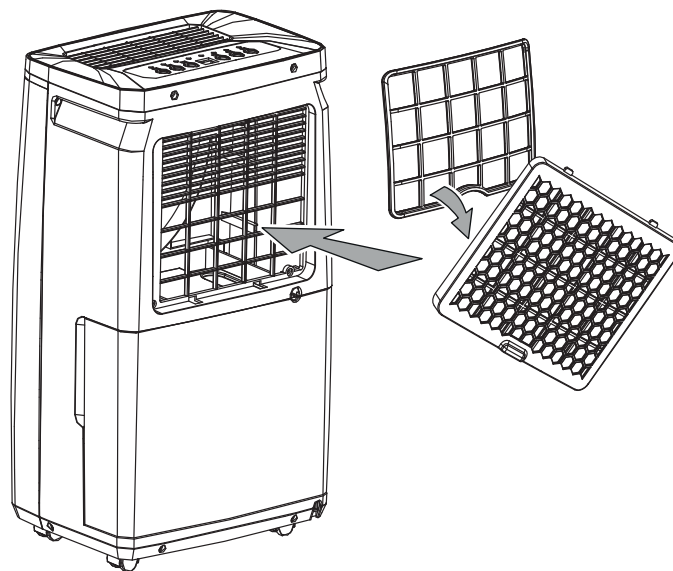
Вставка воздушного фильтра

Уведомление

Не эксплуатируйте устройство без вставленного воздушного фильтра!

Без воздушного фильтра внутреннее пространство устройства сильно загрязняется, что может привести к уменьшению мощности и повреждению устройства.

- Перед включением убедитесь в том, что установлен воздушный фильтр.



Вставка емкости для конденсата

- Убедитесь в том, что поплавок правильно вставлен в емкость для конденсата.
- Убедитесь в том, что емкость для конденсата опорожнена и правильно вставлена.

Подключение сетевого кабеля

- Вставьте вилку сетевого кабеля в сетевую розетку с надлежащим предохранителем.

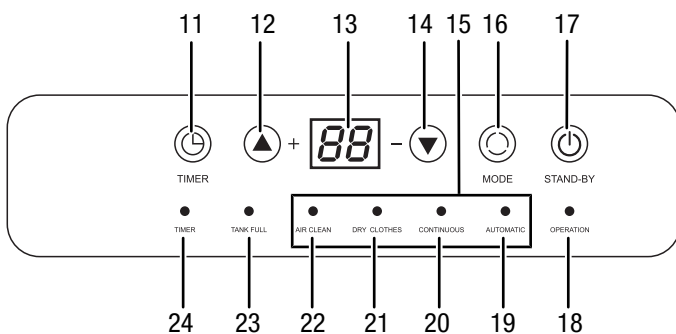
Обслуживание

Указания:

- Не оставляйте открытыми двери и окна.
- После включения устройство работает полностью автоматически.

Вентилятор работает постоянно в режиме удаления влаги до достижения настроенного заданного значения. Вентилятор продолжает работать ок. 3 минут, после чего он отключается.

Элементы управления



№	Название	Значение
11	Кнопка <i>TIMER</i>	Запускает программирование для функции таймера
12	Кнопка со стрелкой <i>Плюс</i>	Настройка относительной влажности воздуха в помещении Настройка числа часов для функции таймера
13	Сегментный индикатор	Показывает относительную влажность воздуха в помещении Показывает нужную относительную влажность воздуха в помещении во время настройки Показывает постоянный режим <i>CO</i> в режиме работы <i>Удаление влаги</i> Показывает число часов во время программирования таймера
14	Кнопка со стрелкой <i>Минус</i>	Настройка относительной влажности воздуха в помещении Настройка числа часов для функции таймера
15	Индикатор <i>Режимы работы</i>	Индикатор активного режима работы: Automatic = <i>Автоматический режим</i> Continuous = <i>Удаление влаги</i> (дополнительно постоянный режим) Dry Clothes = <i>Функция сушки белья</i> Air Clean = <i>Вентиляция</i>
16	Кнопка <i>MODE</i>	Кнопка выбора режимов работы: <i>Автоматический режим</i> <i>Удаление влаги</i> (дополнительно постоянный режим) <i>Функция сушки белья</i> <i>Вентиляция</i>
17	Кнопка <i>STAND-BY</i>	Кнопка вкл./выкл.: включение или выключение устройства
18	Индикатор <i>OPERATION</i>	Горит при включенном устройстве
19	Индикатор <i>AUTOMATIC</i>	Режим работы <i>Автоматический режим</i> активный
20	Индикатор <i>CONTINUOUS</i>	Режим работы <i>Удаление влаги</i> активный Режим работы <i>Постоянный режим</i> активный
21	Индикатор <i>DRY CLOTHES</i>	Режим работы <i>Функция сушки белья</i> активный
22	Индикатор <i>AIR CLEAN</i>	Режим работы <i>Вентиляция</i> активный
23	Индикатор <i>TANK FULL</i>	Горит при полной емкости для конденсата
24	Индикатор <i>TIMER</i>	Горит при программируемом таймере

Включение устройства

После того как Вы установите устройство в готовом к работе состоянии, как описано в главе "Ввод в эксплуатацию", Вы можете включить его.

1. Нажмите кнопку *STAND-BY* (17).

⇒ Устройство запускается в режиме работы *Автоматический режим*.

Настройка режимов работы

Настройка относительной влажности воздуха

Относительную влажность воздуха в помещении Вы можете изменить только в режиме работы *Удаление влаги*.

1. Нажмите кнопки со стрелками (12, 14), чтобы настроить относительную влажность воздуха в помещении. Диапазон настройки составляет от 30 % до 80 % с шагами по 5%.

⇒ Нужная относительная влажность воздуха в помещении показывается примерно в течение 5 секунд на сегментном индикаторе (13), после этого вновь показывается актуальная относительная влажность воздуха в помещении.

Удаление влаги

Устройство работает до достижения предварительно выбранной относительной влажности воздуха в помещении. После этого компрессор отключается, а вентилятор продолжает работать и выключается с задержкой. При превышении предварительно выбранной относительной влажности воздуха в помещении компрессор и вентилятор вновь включаются.

В этом режиме работы можно предварительно выбрать относительную влажность воздуха в помещении. Диапазон настройки составляет от 30 % до 80 % с шагами по 5%.

Вентилятор работает на низкой ступени, его скорость изменить невозможно.

1. Нажмите кнопку *MODE* (16).
⇒ Мигает индикатор выбранного в данный момент режима работы.
2. Нажмите кнопку *MODE* (16), пока не замигает индикатор *CONTINUOUS* (20).
3. Подождите ок. 5 секунд, чтобы сохранить настройку.
⇒ Режим работы *Удаление влаги* выбран.
⇒ Горит индикатор *CONTINUOUS* (20).
4. Нажмите кнопки со стрелками (12, 14), чтобы настроить относительную влажность воздуха в помещении.
5. Подождите ок. 5 секунд, чтобы сохранить настройку.

Автоматический режим

Относительную влажность воздуха в помещении предварительно настроена на 55 %, ее изменить невозможно.

Если относительная влажность воздуха в помещении составляет от 55 % до 70 %, то вентилятор автоматически переключается на низкую скорость.

При относительной влажности воздуха в помещении ниже 55 % компрессор отключается.

При относительной влажности воздуха в помещении выше 70 % компрессор работает на максимальной ступени.

1. Нажмите кнопку *MODE* (16).
⇒ Мигает индикатор выбранного в данный момент режима работы.
2. Нажмите кнопку *MODE* (16), пока не замигает индикатор *AUTOMATIC* (19).
3. Подождите ок. 5 секунд, чтобы сохранить настройку.
⇒ Режим работы *Автоматический режим* (19) выбран.
⇒ Горит индикатор *AUTOMATIC* (19).

Функция сушки белья

Вы можете использовать устройство для ускоренной сушки белья. При расположении устройства или сушилки соблюдайте минимальные расстояния в соответствии с техническими характеристиками.

Устройство осушает воздух постоянно и независимо от относительной влажности воздуха в помещении. Вентилятор работает на максимальной ступени.

Относительную влажность воздуха в помещении и скорость вентилятора в этом режиме работы настроить невозможно.

1. Нажмите кнопку *MODE* (16).
⇒ Мигает индикатор выбранного в данный момент режима работы.
2. Нажмите кнопку *MODE* (16), пока не замигает индикатор *DRY CLOTHES* (21).
3. Подождите ок. 5 секунд, чтобы сохранить настройку.
⇒ Режим работы *Функция сушки белья* выбран.
⇒ Горит индикатор *DRY CLOTHES* (21).

Вентиляция

Вентилятор работает на низкой ступени. Компрессор не работает.

1. Нажмите кнопку *MODE* (16).
⇒ Мигает индикатор выбранного в данный момент режима работы.
2. Нажмите кнопку *MODE* (16), пока не замигает индикатор *AIR CLEAN* (22).
3. Подождите ок. 5 секунд, чтобы сохранить настройку.
⇒ Режим работы *Вентиляция* выбран.
⇒ Горит индикатор *AIR CLEAN* (22).

Постоянный режим

Устройство осушает воздух постоянно и независимо от относительной влажности воздуха в помещении.

Вентилятор работает на низкой ступени, его скорость изменить невозможно.

1. Нажмите кнопку *MODE* (16).
 - ⇒ Мигает индикатор выбранного в данный момент режима работы.
2. Нажмите кнопку *MODE* (16), пока не замигает индикатор *CONTINUOUS* (20).
3. Подождите ок. 5 секунд, чтобы сохранить настройку.
 - ⇒ Горит индикатор *CONTINUOUS* (20).
4. Нажмите кнопки со стрелками (12, 14), пока на сегментном индикаторе не будет показываться *CO*.
5. Подождите ок. 5 секунд, чтобы сохранить настройку.
 - ⇒ Режим работы *Постоянный режим* (20) выбран.

Цветной светодиодный индикатор актуальной влажности воздуха в помещении

Цветной светодиодный индикатор независимо от режима работы показывает актуальную относительную влажность воздуха в помещении с помощью 3 различных цветов.

Цвет светодиода	Значение
Синий	Относительная влажность воздуха в помещении ниже 55 %
Зеленый	Оптимальная относительная влажность воздуха в помещении от 55 до 70 %
Красный	Горит: относительная влажность воздуха в помещении выше 70 % Мигает: емкость для воды полная или неправильно вставлена (сопровождается акустическим сигналом)

Настройка таймера

С помощью функции таймера можно автоматически выключить устройство по истечении предварительно настроенного числа часов.

Число часов может быть от 1 до 24 и может быть настроено шагами по 1 ч.

Уведомление

Нельзя эксплуатировать устройство без присмотра в свободно доступном помещении при активном таймере.

- ✓ Устройство включено.
1. Нажмите кнопку *TIMER* (11).
 - ⇒ Мигает сегментный индикатор (13).
 2. Нажмите кнопки со стрелками (12, 14), чтобы настроить нужное число часов.

3. Подождите ок. 5 секунд, чтобы сохранить настройку.
 - ⇒ Горит индикатор *TIMER* (24).
 - ⇒ На сегментном индикаторе (13) вновь показывается относительная влажность воздуха в помещении.
 - ⇒ Устройство выключается после настроенного времени.

Функция памяти

При кратковременном отключении электропитания устройство запоминает последний настроенный режим работы, а в режиме работы *Удаление влаги* (20) также настроенную влажность воздуха в помещении. Возможно запрограммированный таймер не сохраняется.

Если устройство отсоединяется от электросети на длительное время, то при повторном вводе в эксплуатацию оно запускается в *Автоматическом режиме*.

Функция автоматического отключения

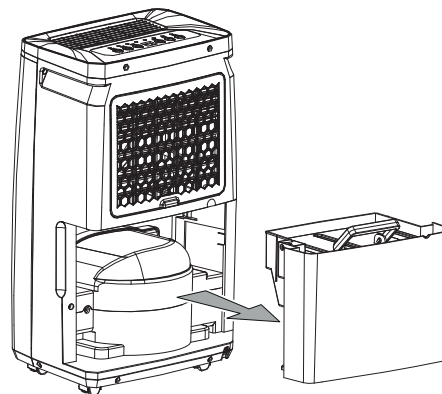
Если емкость для воды наполнена, неправильно вставлена или достигнута относительная влажность воздуха в помещении, то компрессор останавливается. Вентилятор продолжает работать, после чего он отключается.

Работа со шлангом на патрубке слива конденсата

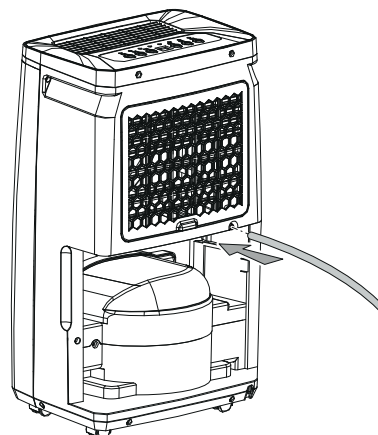
Для длительного применения или на случай удаления влаги без присмотра следует подсоединить к устройству шланг для слива конденсата.

- ✓ Подходящий шланг (диаметр: 10 мм) прилагается.
- ✓ Устройство выключено.

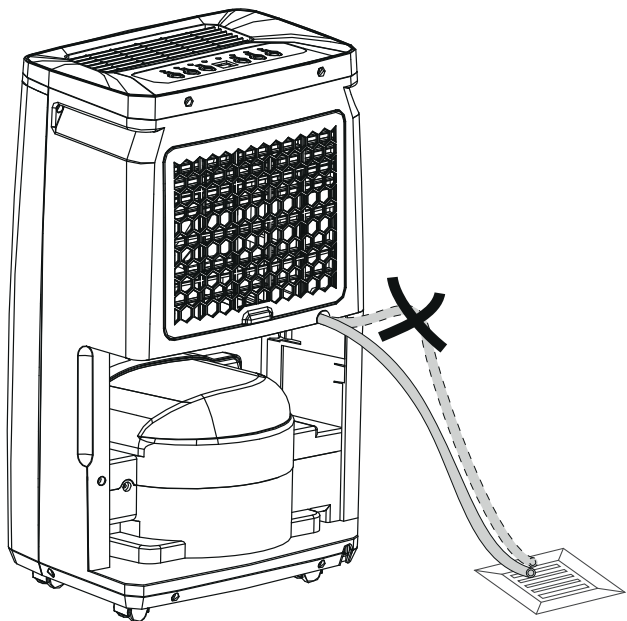
1. Выньте емкость для конденсата из устройства.



2. Наденьте один конец шланга на патрубок шланга.



3. Вставьте емкость для конденсата обратно в устройство. При этом проследите за тем, чтобы емкость для конденсата была вставлена правильно, иначе устройство не включится.
4. Проведите другой конец шланга к подходящему сливу (например, ливневой канализации или достаточно большой приемной емкости). Следите за тем, чтобы шланг не изгибался.



Удалите шланг, если Вы вновь хотите собрать конденсат с помощью емкости для конденсата. Перед хранением высушите шланг. Шланг можно подсоединять для длительного применения в любом режиме работы.

Автоматическое удаление льда

При низких температурах окружающей среды испаритель может обледенеть во время удаления влаги. В этом случае устройство проводит автоматическое удаление льда. Во время фазы оттаивания удаление влаги временно прерывается.

Длительность удаления льда может быть разной. **Не** выключайте устройство во время автоматического удаления льда. **Не** вынимайте вилку сетевого кабеля из сетевой розетки.

Сушка белья

Устройство можно дополнительно использовать также в качестве сушилки белья в помещении для поддержки процесса сушки мокрого белья.

Для сушки белья следует предварительно выбрать следующие значения:

- Полностью сухое = относительная влажность воздуха 46 %
- Высушенное для глажения = относительная влажность воздуха 58 %
- Подсушенное = относительная влажность воздуха 65 %

При необходимости использовать для измерения влажности воздуха измерительное устройство.

Вывод из эксплуатации



Предупреждение об электрическом напряжении

Не прикасайтесь к вилке сетевого кабеля влажными или мокрыми руками.

- Выключите устройство.
- Выньте сетевой кабель из сетевой розетки, взявшись за вилку.
- При необходимости удалите шланг для слива конденсата и находящуюся в нем жидкость.
- При необходимости опорожните емкость для конденсата.
- Очистите устройство в соответствии с главой "Техобслуживание".
- Храните устройство в соответствии с главой "Хранение".

Неисправности и неполадки

Устройство было неоднократно проверено во время производства на безупречное функционирование. Если все же возникнут неисправности, то проверьте устройство, как описано ниже.

Устройство не запускается:

- Проверьте подключение к сети.
- Проверьте сетевой кабель и вилку сетевого кабеля на повреждения.
- Проверьте установленный пользователем сетевой предохранитель.
- Проверьте уровень в емкости для конденсата, при необходимости опорожните ее. Индикатор *TANK FULL (23)* не должен гореть.
- Проверьте правильность установки емкости для конденсата.
- Подождите 10 минут, прежде чем перезапустить устройство. Если устройство не запускается, то поручите проведение электрической проверки специализированной фирме или компании Trotec.

Устройство работает, но без образования конденсата:

- Проверьте поплавков в емкости для конденсата на загрязнение. При необходимости очистите емкость для конденсата. Поплавок должен свободно перемещаться.
- Проверьте температуру в помещении. Соблюдайте допустимый рабочий диапазон устройства в соответствии с техническими характеристиками.
- Убедитесь в том, что относительная влажность воздуха в помещении соответствует техническим характеристикам.
- Проверьте выбранную нужную влажность воздуха в помещении. Относительная влажность воздуха в помещении установки устройства должна быть выше выбранного диапазона. При необходимости уменьшите выбранную нужную влажность воздуха в помещении.
- Проверьте, работает ли устройство в автоматическом режиме. Здесь компрессор автоматически отключается при относительной влажности воздуха в помещении ниже 55 %.
- Проверьте воздушный фильтр на загрязнение. При необходимости очистите или замените воздушный фильтр.
- Проверьте конденсатор на имеющиеся снаружи загрязнения (см. главу "Техобслуживание"). Поручите очистку загрязненного конденсатора специализированной фирме или компании Trotec.
- При необходимости устройство проводит автоматическое удаление льда. Во время автоматического удаления льда удаление влаги не проводится.

Устройство работает громко или вибрирует:

- Проверьте, установлено ли устройство в вертикальном положении и стабильно.

Вытекает конденсат:

- Проверьте устройство на герметичность.

Компрессор не запускается:

- Проверьте температуру в помещении. Соблюдайте допустимый рабочий диапазон устройства в соответствии с техническими характеристиками.
- Убедитесь в том, что относительная влажность воздуха в помещении соответствует техническим характеристикам.
- Проверьте выбранную нужную влажность воздуха в помещении. Относительная влажность воздуха в помещении установки устройства должна быть выше выбранного диапазона. При необходимости уменьшите выбранную нужную влажность воздуха в помещении.
- Проверьте, работает ли устройство в автоматическом режиме. Здесь компрессор автоматически отключается при относительной влажности воздуха в помещении ниже 55 %.
- Проверьте, сработала ли защита компрессора от перегрева. Отсоедините устройство от электросети и дайте ему остыть в течение примерно 10 минут, прежде чем вновь подключать его к электросети.
- При необходимости устройство проводит автоматическое удаление льда. Во время автоматического удаления льда удаление влаги не проводится.

Устройство очень сильно нагревается, работает громко или теряет мощность:

- Проверьте места впуска воздуха и воздушный фильтр на загрязнение. Удалите имеющиеся снаружи загрязнения.
- Проверьте устройство на загрязнение снаружи (см. главу "Техобслуживание"). Поручите очистку загрязненных внутренних компонентов устройства специализированной фирме по холодильному и климатическому оборудованию или компании Trotec.

Уведомление

Подождите не менее 3 минут после проведения всех работ по техобслуживанию и ремонту. Только после этого вновь включайте устройство.

После проведения проверок устройство не работает правильно?

Обратитесь в сервисную службу. При необходимости сдайте устройство на ремонт специализированной фирме по холодильному и климатическому оборудованию или компании Trotec.

Техобслуживание

Интервалы техобслуживания

Интервал техобслуживания и техухода	Перед каждым вводом в эксплуатацию	При необходимости	Не реже чем через каждые 2 недели	Не реже чем через каждые 4 недели	Не реже чем через каждые 6 месяцев	Не реже чем раз в год
Опорожнение емкости для конденсата и сливного шланга		X				
Проверить отверстия всасывания и выпуска воздуха на загрязнение и наличие инородных тел, при необходимости очистить	X			X		
Очистка снаружи		X				X
Визуальная проверка внутренних компонентов устройства на загрязнение		X				X
Проверить воздушный фильтр на загрязнение и наличие инородных тел, при необходимости очистить или заменить	X		X			
Заменить воздушный фильтр					X	
Проверить на повреждения	X					
Проверить крепежные винты		X				X
Пробный пуск						X

Протокол техобслуживания и техухода

Тип устройства:

Номер устройства:

Интервал техобслуживания и техухода	1	2	3	4	5	6	7	8	9	10	11	12	13	14	15	16
Опорожнение емкости для конденсата и сливного шланга																
Проверить отверстия всасывания и выпуска воздуха на загрязнение и наличие инородных тел, при необходимости очистить																
Очистка снаружи																
Визуальная проверка внутренних компонентов устройства на загрязнение																
Проверить воздушный фильтр на загрязнение и наличие инородных тел, при необходимости очистить или заменить																
Замена воздушного фильтра																
Проверить на повреждения																
Проверить крепежные винты																
Пробный пуск																
Примечания:																

1. Дата: Подпись:	2. Дата: Подпись:	3. Дата: Подпись:	4. Дата: Подпись:
5. Дата: Подпись:	6. Дата: Подпись:	7. Дата: Подпись:	8. Дата: Подпись:
9. Дата: Подпись:	10. Дата: Подпись:	11. Дата: Подпись:	12. Дата: Подпись:
13. Дата: Подпись:	14. Дата: Подпись:	15. Дата: Подпись:	16. Дата: Подпись:

Работы перед началом техобслуживания



Предупреждение об электрическом напряжении

Не прикасайтесь к вилке сетевого кабеля влажными или мокрыми руками.

- Выключите устройство.
- Выньте сетевой кабель из сетевой розетки, взявшись за вилку.



Предупреждение об электрическом напряжении

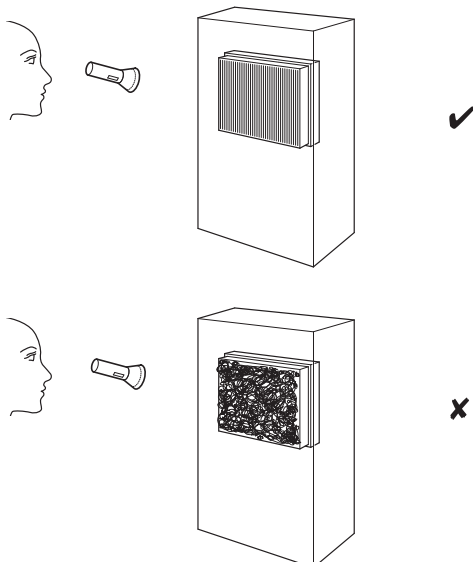
Работы по техобслуживанию, для которых необходимо открывать корпус, разрешается проводить только авторизованным специализированным фирмам или компании Trotec.

Очистка корпуса

Очищайте устройство увлажненной, мягкой, неворсящейся салфеткой. Следите за тем, чтобы в корпус не попала влага. Следите за тем, чтобы не возникало контакта влаги с электрическими компонентами. Не используйте для смачивания салфетки агрессивные чистящие средства, например, чистящий спрей, растворители, спиртосодержащие и абразивные чистящие средства.

Визуальная проверка внутренних компонентов устройства на загрязнение

1. Удалите воздушный фильтр.
2. Посветите фонариком в отверстия устройства.
3. Проверьте внутренние компоненты устройства на загрязнение.
4. Если Вы обнаружите толстый слой пыли, то поручите очистку загрязненных внутренних компонентов устройства специализированной фирме по холодильному и климатическому оборудованию или компании Trotec.
5. Вновь вставьте воздушный фильтр.



Контур хладагента

- Весь контур хладагента представляет собой герметично закрытую и не требующую техобслуживания систему. Его техобслуживание и ремонт разрешается проводить только специализированной фирме по холодильному и климатическому оборудованию или компании Trotec.

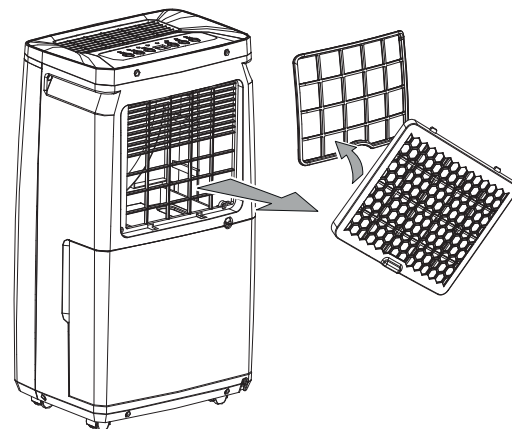
Очистка воздушного фильтра

Уведомление

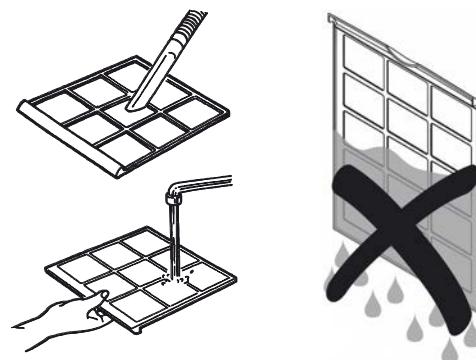
Убедитесь в том, что воздушный фильтр не изношен и не поврежден. Углы и кромки воздушного фильтра не должны быть деформированы и скруглены. Перед вставкой воздушного фильтра убедитесь в том, что он не поврежден и сухой!

Воздушный фильтр необходимо чистить по мере его загрязнения. Это видно по уменьшенной мощности (см. главу "Неисправности и неполадки").

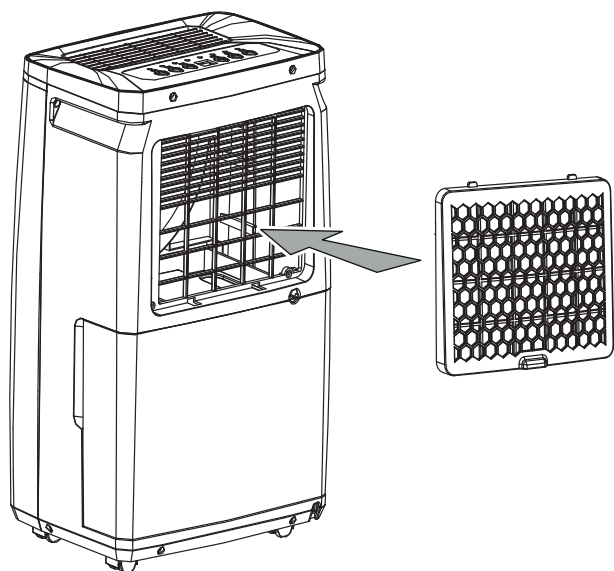
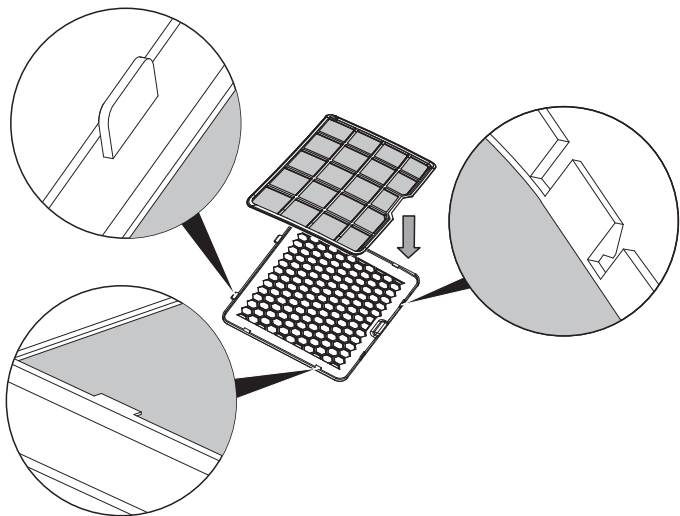
1. Выньте воздушный фильтр из устройства.



2. Очистите фильтр мягкой и неворсящейся увлажненной салфеткой. Если фильтр загрязнен слишком сильно, то очистите его теплой водой, смешанной с нейтральным чистящим средством.



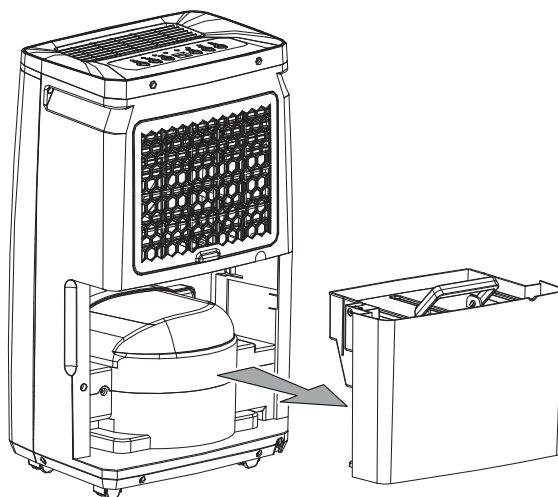
3. Полностью высушите фильтр. Не вставляйте мокрый фильтр в устройство!
4. Вставьте воздушный фильтр обратно в устройство.



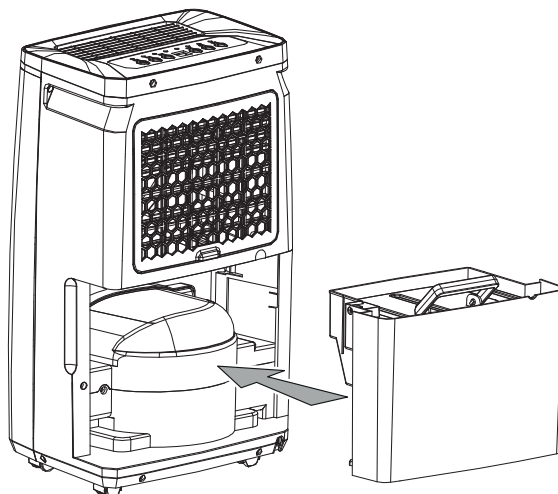
Опорожнение емкости для конденсата

Если емкость для конденсата полная или неправильно вставлена, то раздастся акустический сигнал. Кроме того, цветной светодиодный индикатор актуальной влажности воздуха в помещении (10) мигает красным цветом и горит индикатор *TANK FULL* (23). Компрессор и вентилятор выключаются.

1. Выньте емкость для конденсата из устройства.



2. Опорожните емкость для конденсата над сливом или мойкой.
3. Промойте емкость чистой водой. Необходимо регулярно чистить емкость легким чистящим средством (не моющим средством!).
4. Вставьте емкость для конденсата обратно в устройство. При вставке и вынимании емкости для конденсата не повредите поплавков. При этом проследите за тем, чтобы поплавок был правильно расположен. При этом проследите за тем, чтобы емкость для конденсата была вставлена правильно, иначе устройство не включится.



Работы после техобслуживания

Если Вы хотите дальше использовать устройство:

- Оставьте устройство постоять на 12 - 24 часа, чтобы в компрессоре смог собраться конденсат. Вновь включайте устройство только через 12 - 24 часа! В противном случае может быть поврежден компрессор и устройство не сможет больше функционировать. В этом случае теряет силу гарантийное обязательство.
- Вновь подключите устройство, вставив вилку сетевого кабеля в сетевую розетку.

Если Вы длительное время не используете устройство:

- Храните устройство в соответствии с главой "Хранение".

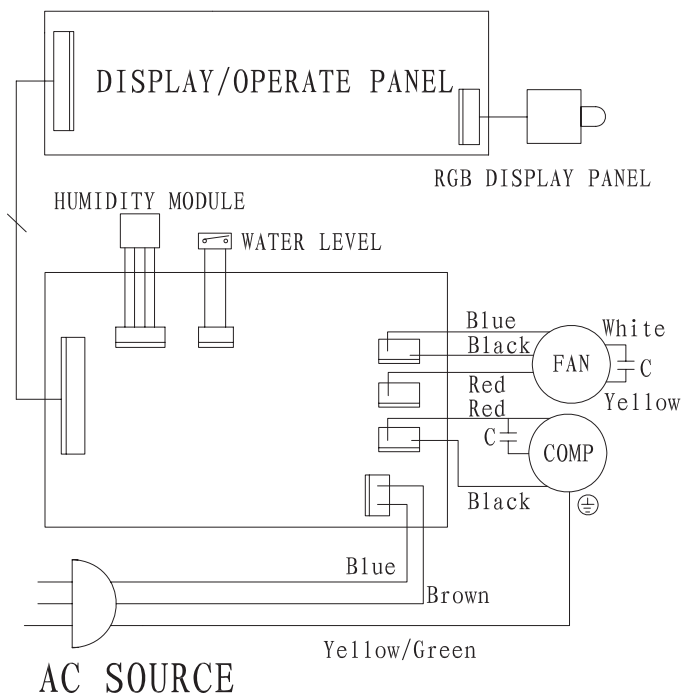
Техническое приложение

Технические характеристики

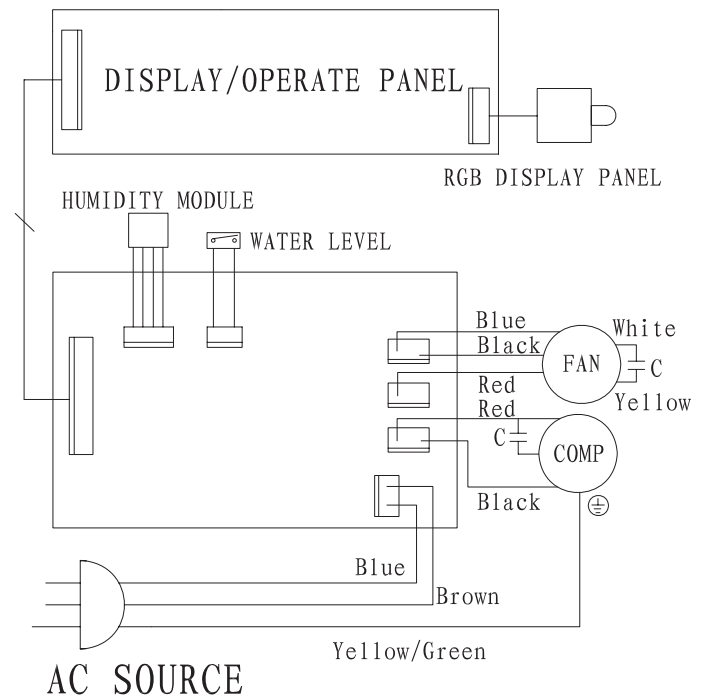
Параметр	Значение	
Модель	ТТК 53 Е	ТТК 72 Е
Макс. производительность удаления влаги	16 л / 24 ч	24 л / 24 ч
Производительность удаления влаги при 30 °С и 80 % отн. влажности	14 л / 24 ч	20 л / 24 ч
Количество воздуха	195 м³/ч	195 м³/ч
Температура окружающей среды	от 5 °С до 32 °С	от 5 °С до 32 °С
Рабочий диапазон	от 30% до 80 % отн. влажности воздуха	от 30% до 80 % отн. влажности воздуха
Подключение к сети	1/Н/РЕ, ~ 230 В/50 Гц	1/Н/РЕ, ~ 230 В/50 Гц
Потребляемая мощность	0,3 кВт	0,42 кВт
Номинальный ток	1,3 А	1,93 А
Хладагент	R134a	R134a
Количество хладагента	90 г	90 г
Объем емкости для конденсата	5,5 л	5,5 л
Уровень шума (на расстоянии 1 м)	48 дБ(А)	48 дБ(А)
Размеры (длина x ширина x высота)	185 x 330 x 550 мм	185 x 330 x 550 мм
Минимальное расстояние к стенам и предметам	A: сверху: 30 см B: сзади: 20 см C: сбоку: 20 см D: спереди: 10 см	30 см 20 см 20 см 10 см
Вес	14 кг	14 кг

Электросхема

ТТК 53 Е



ТТК 72 Е



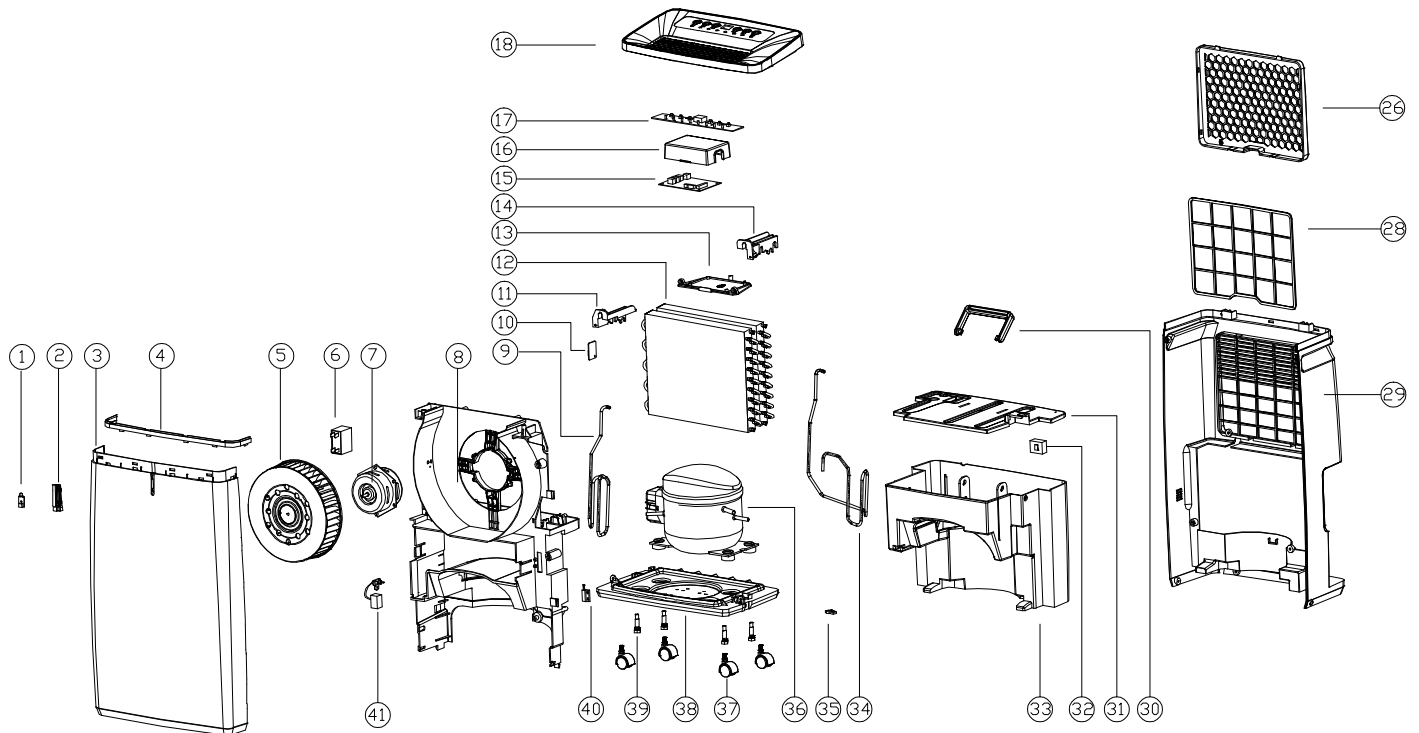
Чертеж и список запчастей

ТТК 53 E



Информация

Номера позиций запчастей отличаются от номеров позиций деталей, используемых в руководстве по эксплуатации.

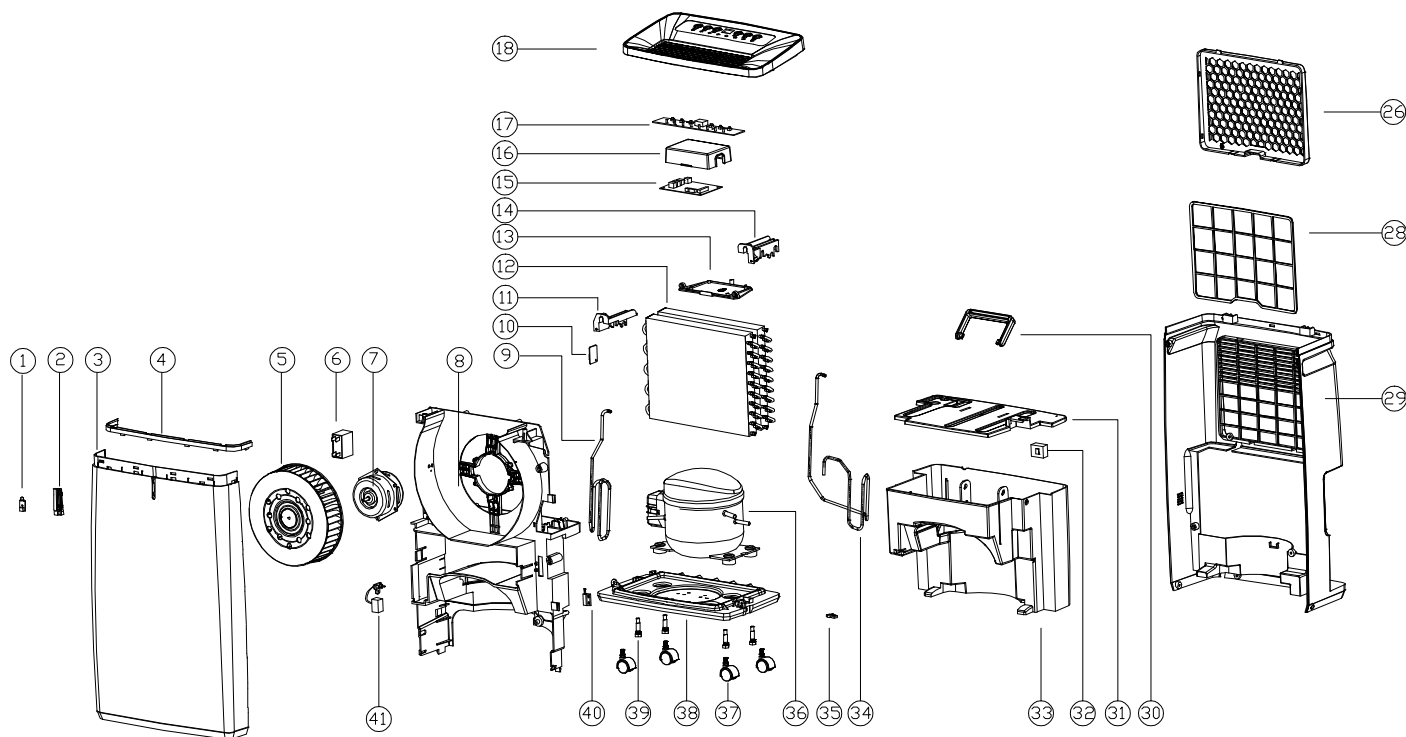


№	Запчасть	№	Запчасть	№	Запчасть
1	LED LAMP	12	condenser & evaporator	31	tank cover
2	Light guide	13	Electrical box	32	foat
3	Front shell	14	fixed mount (R)	33	water tank
4	Decorative article	15	main PCB	34	Exhaust pipe
5	wind wheel	16	Electrical COVER	35	block
6	Capacitance	17	CONTROL PCB	36	Compressor ass
7	motor	18	TOP COVER	37	Universal wheel
8	main body	26	Inlet frame	38	base
9	Return-pipe	28	filter frame	39	screw arbor
10	sensor	29	back cover	40	reed pipe
11	fixed mount (L)	30	handle	41	anion



Информация

Номера позиций запчастей отличаются от номеров позиций деталей, используемых в руководстве по эксплуатации.



№	Запчасть	№	Запчасть	№	Запчасть
1	LED LAMP	12	condenser & evaporator	31	tank cover
2	Light guide	13	Electrical box	32	foat
3	Front shell	14	fixed mount (R)	33	water tank
4	Decorative article	15	main PCB	34	Exhaust pipe
5	wind wheel	16	Electrical COVER	35	block
6	Capacitance	17	CONTROL PCB	36	Compressor ass
7	motor	18	TOP COVER	37	Universal wheel
8	main body	26	Inlet frame	38	base
9	Return-pipe	28	filter frame	39	screw arbor
10	sensor	29	back cover	40	reed pipe
11	fixed mount (L)	30	handle	41	anion

Утилизация



Символ зачеркнутого мусорного ведра на отслужившем свой срок электрическом и электронном устройстве говорит о том, что по окончании его срока службы его нельзя выбрасывать в бытовой мусор. Для бесплатного возврата вблизи Вас в распоряжении имеются контейнеры для отслуживших свой срок электрических и электронных устройств. Адреса Вы можете получить в Вашем городском или коммунальном управлении. Вы можете также на нашем веб-сайте www.trotec24.com получить информацию о других созданных нами возможностях возврата.

В результате раздельного сбора отслуживших свой срок электрических и электронных устройств должны быть достигнуты повторное использование, утилизация материалов и другие формы утилизации отслуживших свой срок устройств, а также предотвращены негативные последствия при утилизации возможно содержащихся в устройствах опасных материалов на окружающую среду и здоровье людей.

Вы отвечаете за удаление личных данных, возможно имеющихся на отслуживших свой срок устройствах.

Устройство работает с фторированным парниковым газом, который может быть опасен для окружающей среды и может повлиять на глобальное потепление, если он попадет в атмосферу.

Дополнительную информацию Вы найдете на фирменной табличке устройства.

Утилизируйте содержащийся в устройстве хладагент надлежащим образом в соответствии с национальным законодательством.